



**Maîtrise d'œuvre privée (MOP)  
pour la mise aux normes, la construction, l'automatisation et la supervision  
de stations-service au profit du Service de l'énergie opérationnelle (SEO)**

**DOSSIER PRO – Note de Présentation**

**Site N°157 - Zone 8**

**QUARTIER TREUILLE DE BEAULIEU DIETTMANN**

**Adresse :  
Avenue du 30<sup>e</sup> Groupement de Chasseurs  
54 301 LUNEVILLE**

**Indice F**

Courbevoie, le 10/10/2025

## Sommaire

0. Indice du Document .....	3
1. Type de station, configuration de l'existant, configuration projetée .....	3
1.1 Type de station.....	3
1.2 Configuration de l'existant .....	4
<b>2. Diagnostics complémentaires nécessaires.....</b>	<b>10</b>
3. Autorisations administratives .....	10
4. Travaux à réaliser .....	10
5. Dispositions pour la continuité de distribution du carburant .....	10
6. Hygiène – Sécurité – Conditions de Travail (HSCT) .....	11
6.1 Dispositions particulières .....	11
6.2 Dispositions générales.....	11

## 0. Indice du Document

Indice	Date	Observations
0	19/09/2025	Création

## 1. Type de station, configuration de l'existant, configuration projetée

### 1.1 Type de station

La station est une station de Type 2, équipée des options :

Option	
A : passerelle accès VBCI	non
B : accès engins chenillés	non
C : container AdBlue	non
D : satellites	non



Le stockage et la distribution actuels comprennent 1 produit : F54 ; pas de F63 ; pas de F67.

Le stockage comprend 6 réservoirs semi-enterrés.

Le volume annuel distribué a été estimé à 123 m3.

La station est une installation de stockage et de distribution classée non classée au titre des ICPE rubrique 4734 DC et 1435 DC.

Elle sera donc assujettie à la Note SEO n°801.

## 1.2 Configuration de l'existant

### 1.2.1 Zone de stockage

Le stockage et la distribution actuels comprennent 2 produits : F54 ; F63 ; pas de F67.

Le stockage comprend 6 réservoirs enterrés, avec un risque de pollution de terre.

1	50 m3	F-54
2	50 m3	F-54
3	50 m3	F-54
4	50 m3	F-54
5	50 m3	F-54
6	50 m3	F-54

Le lieu de stockage est à changer pour des réservoirs enterrés, avec les 3 produits.

La capacité est surdimensionnée, la capacité de stockage est à réduire.

Les terres récupérées pourraient être stockées sur le site.



### 1.2.2 Zone dépotage et soutirage

Le lieu de dépotage et soutirage doit être déplacé au niveau de la zone de distribution et sera à reconstruire en fonction des choix technique de la zone de stockage.



### 1.2.3 Zone de distribution

La station comprend 2 îlots.



Les distributeurs sont à remplacer.

La piste est à reconstruire.

Les 2 zones de distribution sont couvertes par des auvents.

Une seule des 2 zones sera à conserver. Un des auvents sera donc déposé, y compris ses fondations.

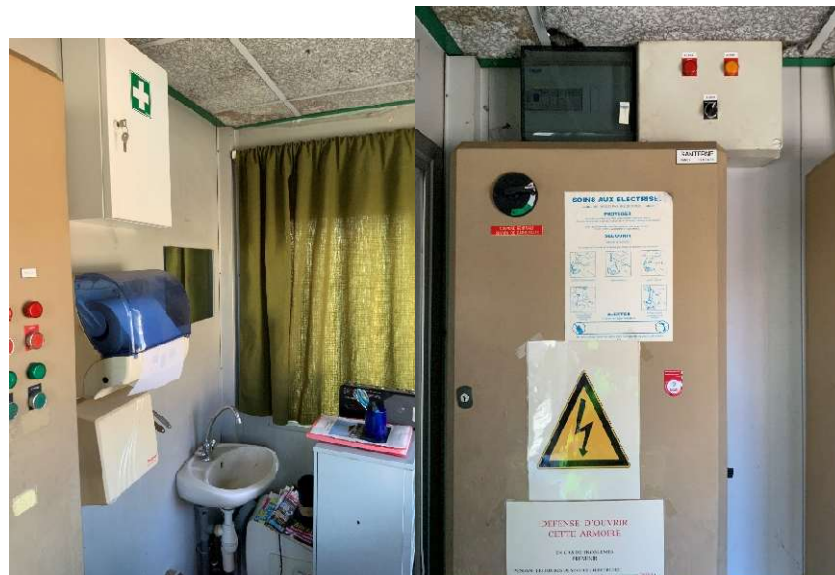


#### 1.2.4 Bâtiments existants

Le local technique existant est en construction légère.

Il abrite le TGBT et un lavabo.

Le TGBT et les alarmes sont dans ce bâtiment sommaire.



Un nouveau local technique sera à construire, avec un point d'eau, sanitaire et douche, ainsi que le nouveau TGBT avec accès extérieur.

#### 1.2.5 Voirie

La voirie devra être adaptée à la nouvelle configuration, et donc reconstruite.

#### 1.2.6 Sécurité électrique

L'installation électrique sera neuve, en particulier :

- . le TGBT
- . le réseau de terre
- . les arrêts d'urgence
- . les alarmes.

Le système de sécurité incendie et d'extinction automatique sera neuf.

#### 1.2.7 Sécurité environnementale

Le traitement par séparateur d'hydrocarbures des eaux susceptibles d'être polluées sera neuf et devra être adapté à la nouvelle configuration.

#### 1.2.8 Système de communication

La borne de gestion est à remplacer dans le cadre du déploiement du Système d'Information Stations.

Les reports d'alarmes techniques sont à mettre en place.

### 1.3 Configuration projetée

Après réalisation des travaux projetés,  
la station sera de Type 1, équipée des options :

Option	
A : passerelle accès VBCI	non
B : accès engins chenillés	non
C : container AdBlue	oui
D : satellites	non

La station sera toujours non classée au titre des ICPE.  
Elle sera donc assujettie à la Note SEO n°801.

Le portail de la station est maintenu en l'état. Il n'est pas prévu de travaux sur ce portail.

#### 1.3.1 Zone de stockage

Le stockage et la distribution seront tri-produits.

La nouvelle localisation du stockage, constitué a priori de 3 cuves enterrées, sera confirmée avec la prise en compte des résultats de l'étude géotechnique.

Les capacités seront donc les suivantes :

1	20 m3	F-63
2	20 m3	F-54
3	20 m3	F-67

Le système de téléjaugeage électronique sera mis en place.

#### 1.3.2 Zone dépotage et soutirage

Le dépotage et le soutirage seront reconstruits.

#### 1.3.3 Zone de distribution

Une unique zone de distribution est conservée.

Il est donc prévu :

Dépose de l'ensemble des distributeurs existants

Mise en place d'un bulk AdBlue (ZS-1765) 3m3 avec distributeur simple face

Mise en place de 2 distributeurs double face X6 (F-67, F-63, F-54)

Distributeur avec bouton passant d'un débit 3m3 à 5m3 pour F-63 et F-54

Mise en place de 4 satellites X1 (2 F-63 et 2 F-54).

Les tuyauteries seront neuves.

La signalétique au sol sera créée sur la nouvelle voirie.



Le traitement par séparateur d'hydrocarbures des eaux susceptibles d'être polluées sera nouveau.

Une passerelle d'accès pour 2 satellites haut de 2,65m x 2x20m x 2,50 - 3,00 m (H) sera mise en place.

Un container AdBlue sera installé.

Un auvent sera conservé. L'auvent sera doté d'une signalétique par plaque.  
Le second auvent sera déposé y compris ses fondations.

#### 1.3.4 Bâtiment

Un local technique sera créé avec le bureau, un point d'eau, un sanitaire et une douche d'un côté et le TGBT accessible par la face opposée

Un nouveau local technique sera à construire, avec un point d'eau, sanitaire et douche,

Le local technique sera équipé d'une prise pour groupe électrogène mobile.

#### 1.3.5 Voirie

La voirie sera entièrement reconstruite.

#### 1.3.6 Sécurité électrique

Le TGBT et la distribution électrique seront nouveaux.

La puissance électrique globale de la station sera vérifiée.

Le TGBT sera équipé d'une prise pour groupe électrogène mobile.

Le réseau de terre et la barrette de coupure nouveaux.

Les arrêts d'urgence seront nouveaux.

L'éclairage de la station sera nouveau.

Le système de sécurité incendie et le dispositif automatique d'extinction incendie seront nouveaux.

Les reports d'alarmes techniques seront mis en place.

Les reports d'alarmes via transmission 4G seront nouveaux.

#### 1.3.7 Sécurité environnementale

Le traitement par séparateur d'hydrocarbures des eaux susceptibles d'être polluées sera réalisé par un nouveau séparateur.

#### 1.3.8 Système de communication

La borne de gestion sera remplacée dans le cadre du déploiement du Système d'Information Stations.

## 2. Diagnostics complémentaires nécessaires

Les rapports de diagnostics et études complémentaires seront communiqués au soumissionnaire retenu avant la notification de son marché.

## 3. Autorisations administratives

Les travaux projetés nécessitent des autorisations dont un permis de démolir (auvent), mais pas de permis de construire.

## 4. Travaux à réaliser

Les travaux à réaliser sont décrits dans la Notice PRO et les CCTP.

## 5. Dispositions pour la continuité de distribution du carburant

La station sera fermée pendant les travaux.

Il n'est pas exigé de continuité de la distribution de carburant car des stations civiles sont situées dans les alentours.

## 6. Hygiène – Sécurité – Conditions de Travail (HSCT)

### 6.1 Dispositions particulières

Les risques associés aux travaux prévus sur ce site, qui nécessitent des dispositions de prévention particulières, sont les suivants.

- . Risque explosif, travaux en milieu confiné
  - Dépose de cuves
  - Dépose de tuyauteries
  - Dépose de distributeurs
- . Risque de chute de hauteur, travaux en hauteur
  - Création d'un auvent. Pose de signalétique sur l'auvent.

### 6.2 Dispositions générales

#### **Autorisation de travail :**

Je suis autorisé\* à exécuter le travail.  
Je respecte toutes les exigences des autorisations/permis applicables.  
J'ai évalué et conclu que le travail peut commencer en toute sécurité.  
J'ai le droit d'arrêter de travailler le cas échéant.  
\*Autorisé est défini comme ayant l'approbation, les compétences, les connaissances et les outils nécessaires pour réaliser le travail.



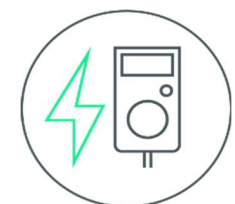
#### **Consignation d'énergie :**

J'identifie toutes les sources d'énergie dangereuses.  
Je confirme que toutes les sources d'énergie dangereuses sont isolées, verrouillées et étiquetées.  
Je libère toute énergie résiduelle / stockée  
et je teste pour m'assurer que l'isolation est efficace.  
J'arrête le travail si ce n'est pas le cas.



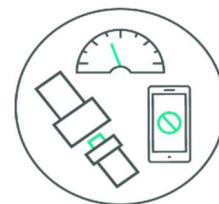
#### **Travaux électriques :**

J'identifie et j'isole (avec des dispositifs de cadenassage/étiquetage approuvés) toutes les sources d'énergie électrique.  
J'utilise les EPI requis qui doivent être inspectés.  
J'utilise un équipement de vérification validé pour vérifier l'absence de tension avant de procéder au travail.  
Je demande une approbation formelle et n'envisage de travailler sous-tension que dans des circonstances exceptionnelles.



## Conduite :

Je conduis avec prudence totale et sans l'influence des drogues et de l'alcool.  
 Mon véhicule est en bon état, entretenu et sécurisé pour être utilisé.  
 Je porte ma ceinture de sécurité et je conduis sans distraction.  
 Je respecte les limites de vitesse et je conduis conformément aux conditions routières.  
 Je porte mon casque et mes équipements de protection lorsque je conduis une moto.



## Travaux en hauteur :

Je protège toujours contre les chutes de hauteur  
 J'utilise le matériel requis qui a été inspecté  
 Je sécurise la zone, j'utilise des moyens de prévention des chutes appropriés et je planifie le sauvetage.  
 Je maintiens trois points de contact et je ne dépasse jamais les limites de l'équipement et je ne m'appuie jamais sur une échelle.



## Espaces confinés :

J'identifie un espace confiné et n'entrerai pas sans autorisation/permis  
 Je m'assure qu'un plan d'entrée et de sauvetage est en place  
 Je ne travaillerai jamais seul dans un espace confiné.  
 J'ai le droit d'arrêter de travailler le cas échéant.



## Travaux par points chauds :

J'identifie et je contrôle les sources d'inflammation  
 et je ne commencerai pas à travailler sans autorisation/permis.  
 Je m'assure que les matériaux inflammables sont contrôlés partout  
 et que les équipements de lutte contre les incendies sont disponibles  
 Je maintiens une « surveillance incendie »  
 pour empêcher un incendie au niveau de la zone  
 J'ai le droit d'arrêter de travailler le cas échéant.

